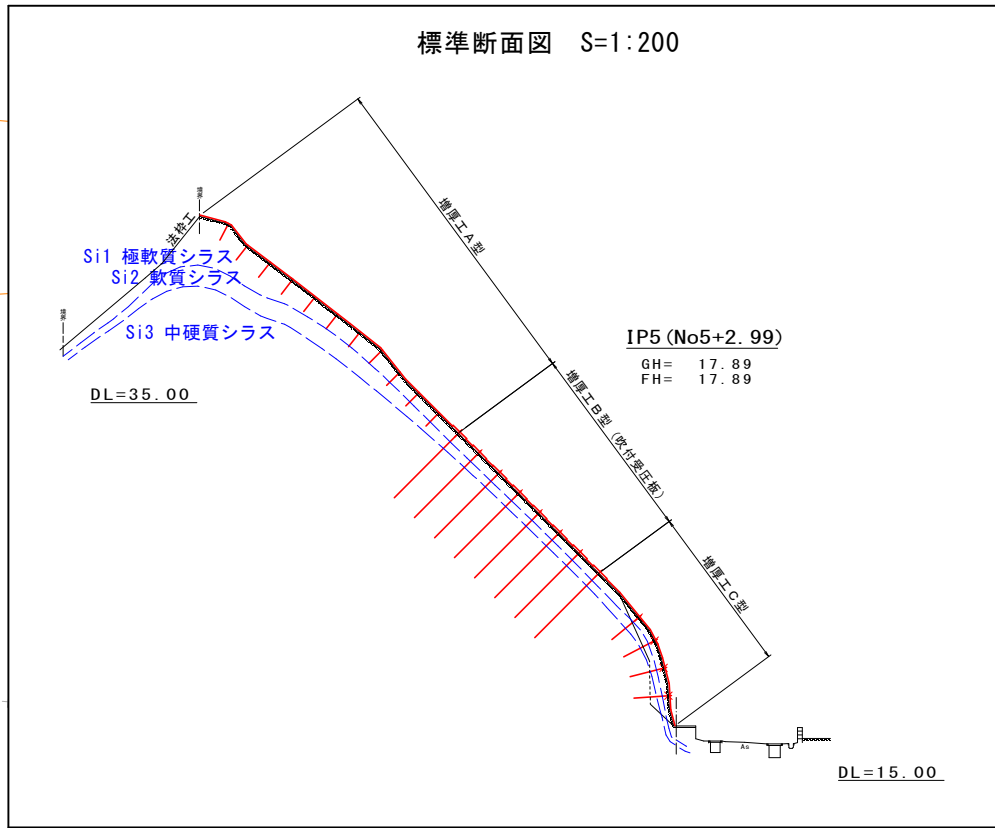
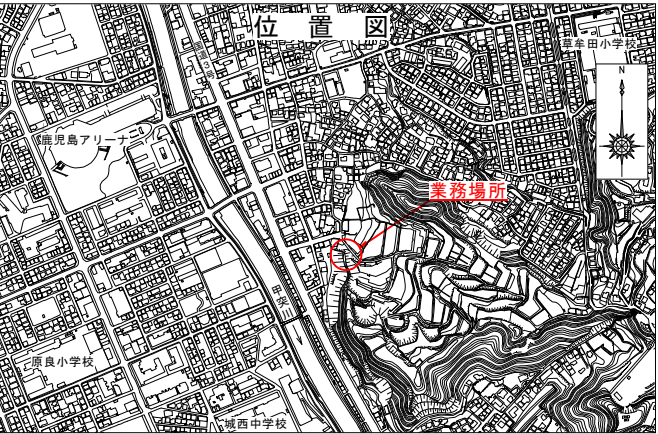


草牟田墓地法面 平面図 S=1:250

標準断面図 S=1:200



上部線形02		上部線形02		線形01		線形01		線形01		線形01		線形01	
IP	1	IP	2	IP	1	IP	2	IP	3	IP	4	IP	5
IA	21-59-33.502	IA	11-09-38.115	IA	13-38-59.390	IA	36-18-30.146	IA	43-45-16.386	IA	42-09-26.790	IA	5-12-45.012
線形01		線形01		線形01		線形01		線形01		線形01		線形01	
IP	1	IP	2	IP	3	IP	4	IP	5	IP	6	IP	7
IA	13-38-59.390	IA	36-18-30.146	IA	43-45-16.386	IA	42-09-26.790	IA	5-12-45.012	IA	17-45-45.309	IA	8-48-13.181
線形01		線形01		線形01		線形01		線形01		線形01		線形01	
IP	6	IP	7	IP	8	IP	9	IP	10	IP	11	IP	12
IA	17-45-45.309	IA	8-48-13.181	IA	40-02-03.216	IA	13-33-59.661	IA		IA		IA	



座標一覧表			
点名	X座標	Y座標	Z座標
10A42	-155302.911	-43593.683	6.491
4B508	-155286.539	-43565.206	6.966
T-1	-155196.507	-43584.416	7.725
T-2	-155178.606	-43528.029	10.018
T-3	-155229.689	-43485.050	17.468
T-4	-155244.401	-43472.401	23.995
T-5	-155265.974	-43464.000	27.585
T-6	-155284.531	-43490.679	35.224
T-7	-155294.902	-43468.628	35.160
T-8	-155270.629	-43418.349	29.409
T-9	-155224.570	-43424.544	24.120
T-10	-155160.948	-43475.647	14.887
T-11	-155169.714	-43521.902	11.982
T-12	-155145.231	-43526.533	9.933
T-13	-155138.141	-43541.176	10.110
T-14	-155108.720	-43541.978	9.905
10A41	-155138.512	-43667.021	6.407
10A40	-155067.972	-43693.979	6.555

- 凡例
- 増厚工 A 型
 - 増厚工 B 型 (吹付受圧板)
 - 増厚工 C 型
 - 増厚工 D 型 (吹付受圧板)
 - 増厚工 E-1 型
 - 増厚工 E-2 型 (吹付受圧板)

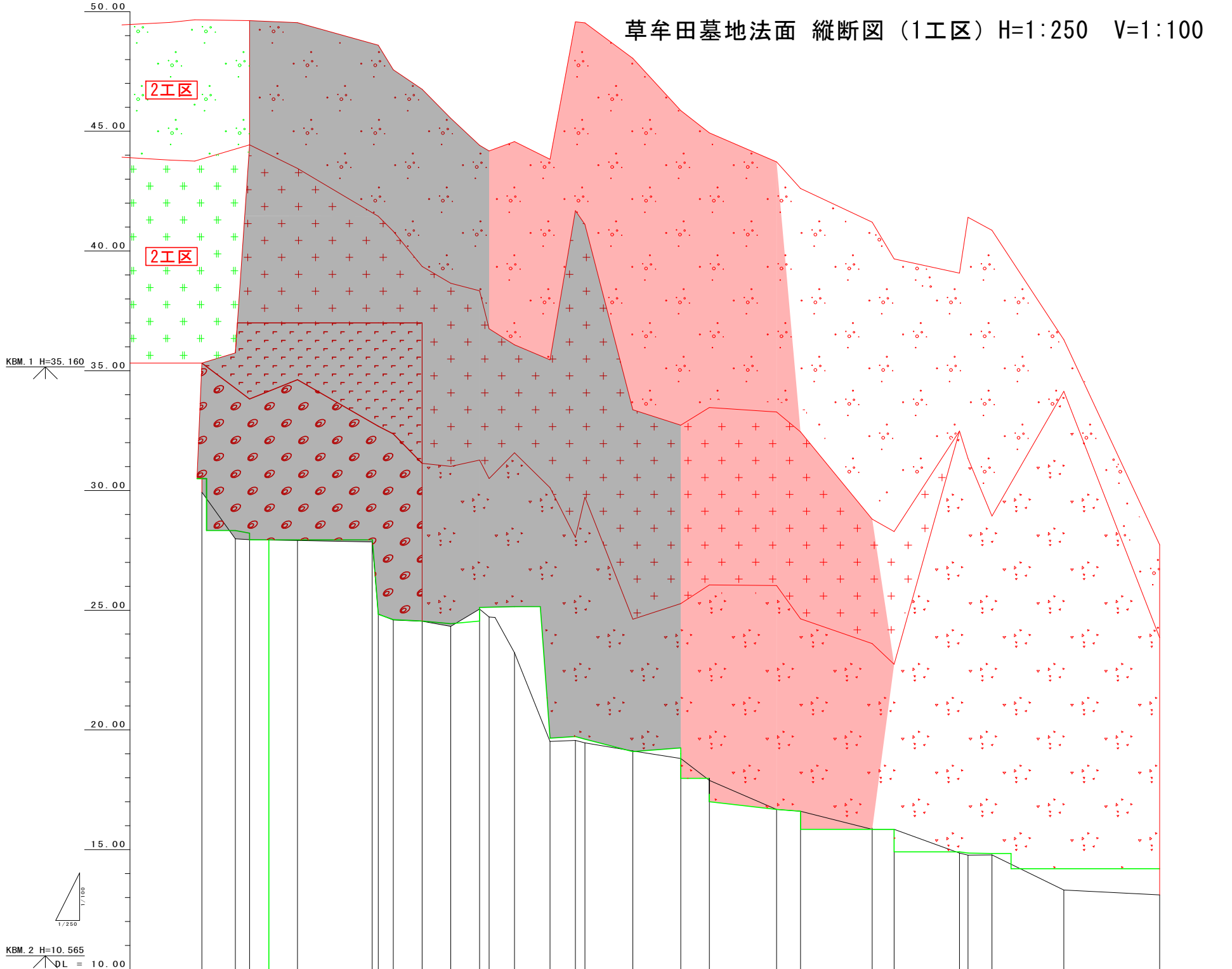
増厚工 A 型：繊維モルタル吹付（標準）
増厚工 B 型：繊維モルタル吹付+吹付受圧板+鉄筋挿入L=5.0m（ピッチ1.5m×1.5m）
増厚工 C 型：繊維モルタル吹付+鉄筋挿入L=2.0m（ピッチ1.5m×1.5m）
増厚工 D 型：繊維モルタル吹付+吹付受圧板+鉄筋挿入L=5.0m（ピッチ1.5m×1.0m）
増厚工 E-1 型：繊維モルタル吹付+ラス張り+鉄筋挿入L=2.0m（ピッチ1.5m×1.5m）
増厚工 E-2 型：繊維モルタル吹付+ラス張り+吹付受圧板+鉄筋挿入L=5.0m（ピッチ1.5m×1.5m）

セメントミルク 標準配合			
材料名	セメント C (kg)	水 W/C (%)	混和剤 A E (kg)
配合	1,230	50程度	C×1%

数量総括表					
工種	種別	細別	規格・寸法	単位	数量
法面工	増厚工	A型	法面清掃、繊維モルタル吹付	m2	264.8
			法面清掃	m2	179.2
			繊維モルタル吹付	m2	99.2
	B型		吹付受圧板+鉄筋挿入L=5.0m (ピッチ1.5m×1.5m)	本	80
			法面清掃、繊維モルタル吹付	m2	183.4
			鉄筋挿入L=2.0m (ピッチ1.5m×1.5m)	本	82
	計		法面清掃	m2	627.4
			水抜きパイプ (627.4×1本/2m2)	本	313.7
			繊維モルタル吹付 t=7cm	m2	547.4
			せん断ボルト工 (547.4×2本/m2)	本	1,094.8
背面空洞充填	削孔工		627.4/2=313.7	本	313.7
			空洞注入工	m3	627.4×0.03=18.822
			仮設工	m	13.0
			防護ネット	m	13.0

工事名	草牟田墓地法面整備工事		
事業名	市営墓地施設改良事業		
工事場所	鹿兒島市 草牟田一丁目ほか		
図面種類	平面図		
図面番号	全 15 の 1	作成年月	令和7年9月
鹿兒島市 建設局 道路部 道路維持課			

草牟田墓地法面 縦断図 (1工区) H=1:250 V=1:100



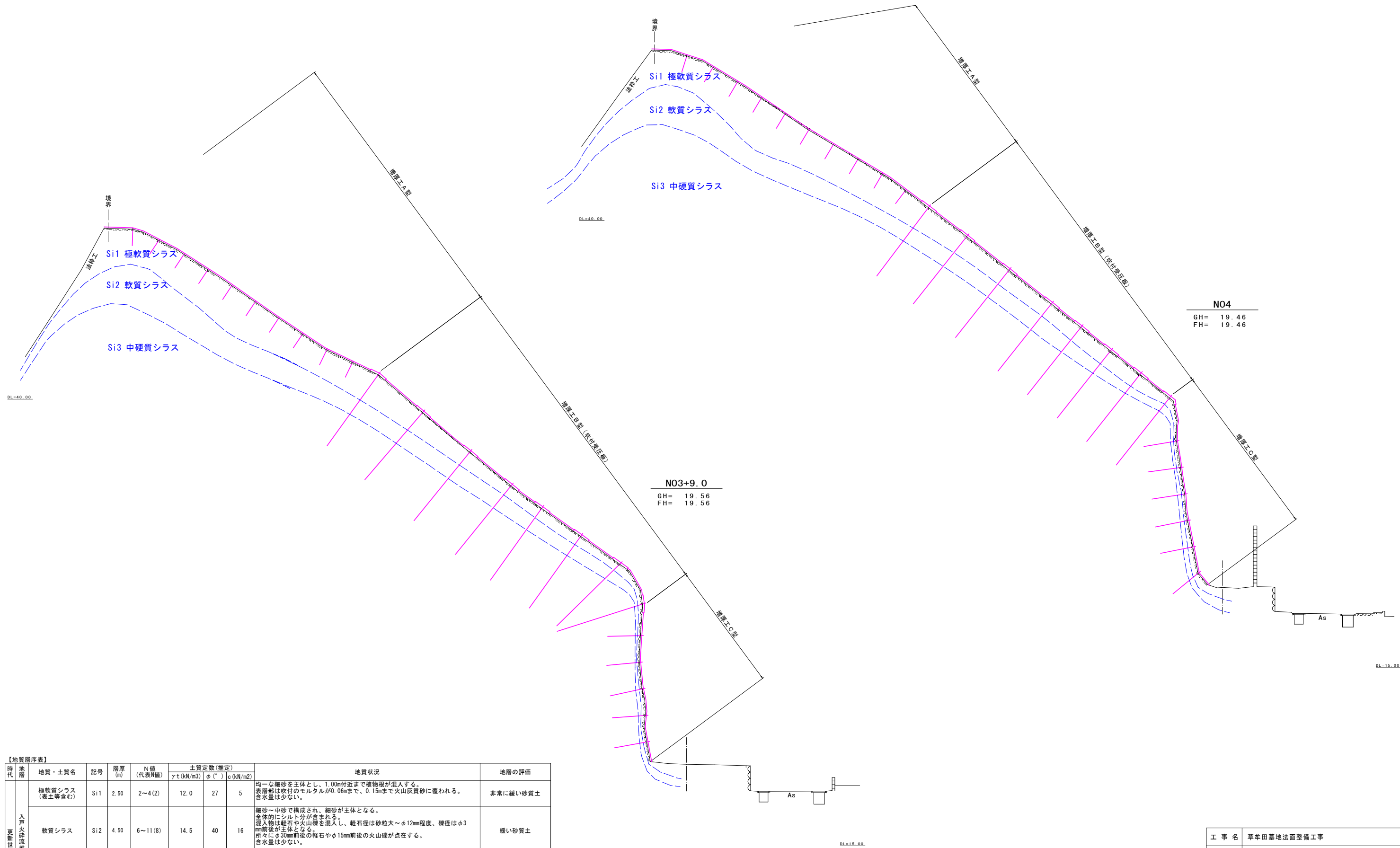
凡例

- 増厚工 A 型
- 増厚工 B 型 (吹付受圧板)
- 増厚工 C 型
- 増厚工 D 型 (吹付受圧板)
- 増厚工 E-1 型
- 増厚工 E-2 型 (吹付受圧板)

計 画 面	勾配																		
	盛土																		
	切土																		
	計画高	29.93	29.93	27.98	27.95	27.91	27.91	27.97	27.97	24.84	24.59	24.54	24.33	25.05	24.72	24.77	24.80	24.80	19.52
現 況	地盤高	29.93	29.93	27.98	27.95	27.91	27.91	27.97	27.97	24.84	24.59	24.54	24.33	25.05	24.72	24.77	24.80	24.80	19.52
	追加距離	0.00	3.50	5.00	10.00	17.80	18.43	20.00	23.00	24.54	24.33	25.05	24.72	24.77	24.80	24.80	19.52	19.56	19.46
	単距離	0.00	3.50	1.50	5.00	7.80	0.63	1.57	3.00	3.00	3.00	0.62	2.02	3.71	2.65	1.00	5.00	5.00	2.99
測 点	測点	BP	BP+3.5	BP+5.0	N01	N01+7.8	IP1	N02	N02+3.0	N02+6.0	N02+9.0	IP2	IP3	IP4	N03+9.0	N04	N04+5.0	N05	IP5
	曲線						1A=13-38-59					1A=36-18-30		1A=42-09-27			1A=5-12-45		

工事名	草牟田墓地法面整備工事		
事業名	市営墓地施設改良事業		
工事場所	鹿児島市 草牟田一丁目ほか		
図面種類	縦断図 (1工区)		
図面番号	全 15 の 2	作成年月	令和7年9月
鹿児島市 建設局 道路部 道路維持課			

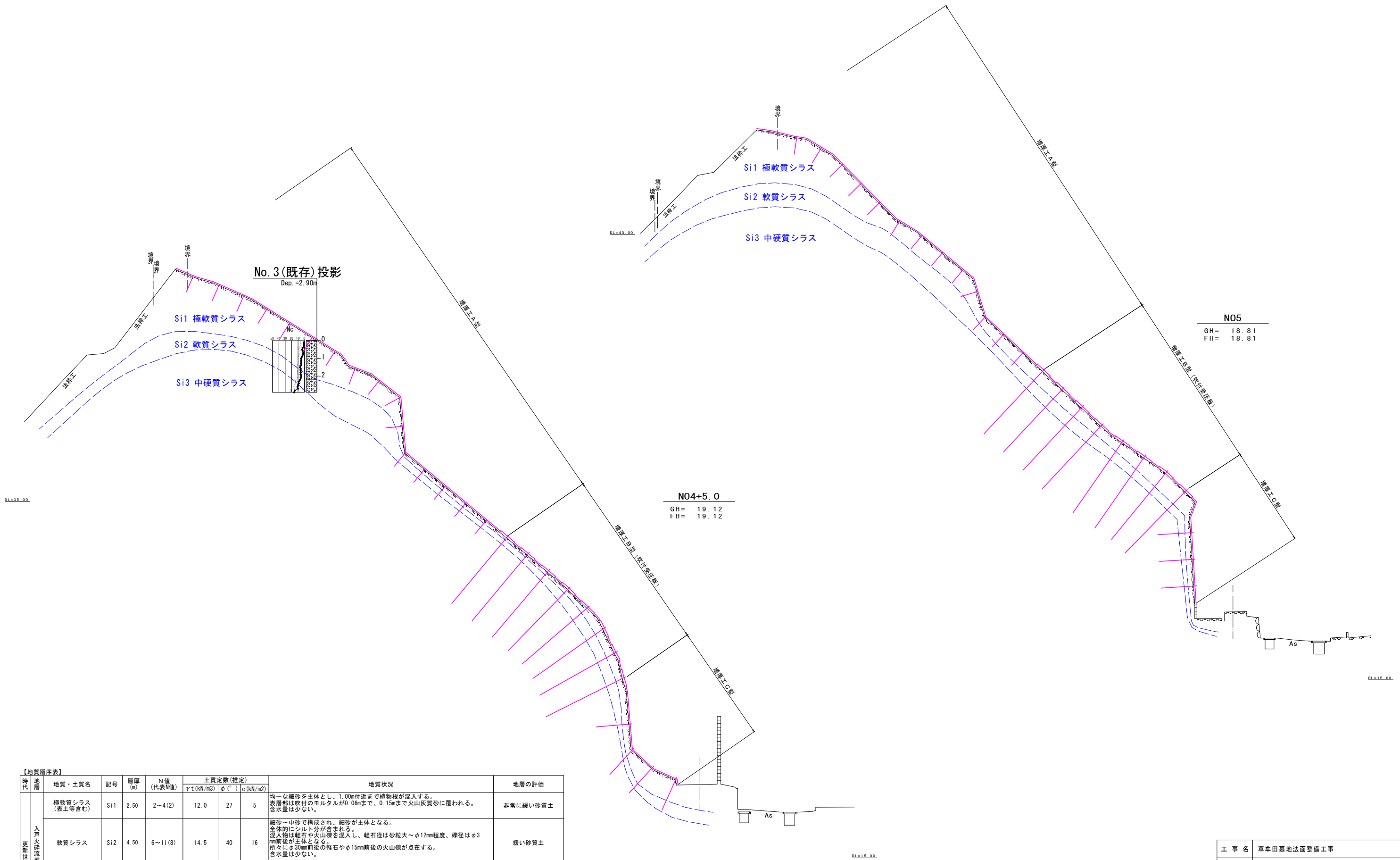
草牟田墓地法面 横断図（1工区）S=1:100（ 1/5 ）



【地質層序表】										
時代	地層	地質・土質名	記号	層厚 (m)	N値 (代表N値)	土質定数(推定)			地質状況	地層の評価
						γ_t (kN/m ³)	ϕ (°)	c (kN/m ²)		
更新世	入戸火砕流堆積物	極軟質シラス (表土等含む)	Si1	2.50	2~4(2)	12.0	27	5	均一な細砂を主体とし、1.00m付近まで植物根が混入する。 表層部は吹付のモルタルが0.06mまで、0.15mまで火山灰質砂に覆われる。 含水量は少ない。	非常に緩い砂質土
		軟質シラス	Si2	4.50	6~11(8)	14.5	40	16	細砂～中砂で構成され、細砂が主体となる。 全体的にシルト分が含まれる。 混入物は軽石や火山礫を混入し、軽石径は砂粒大～φ12mm程度、礫径はφ3mm前後が主体となる。 所々にφ30mm前後の軽石やφ15mm前後の火山礫が点在する。 含水量は少ない。	緩い砂質土
		中硬質シラス	Si3	3.00	13~16(13)	14.9	42	27	細砂～中砂で構成され、細砂が主体となる。 全体的にシルト分が含まれる。 混入物は、砂粒大～φ16mm程度の軽石やφ3mm前後の火山礫が混入し、所々にφ40mm前後の軽石が点在する。 含水量は少ない。	中位の砂質土

工事名	草牟田墓地法面整備工事		
事業名	市営墓地施設改良事業		
工事場所	鹿児島市 草牟田一丁目ほか		
図面種類	横断図（ 1/5 ）		
図面番号	全 15 の 3	作成年月	令和7年9月
鹿児島市 建設局 道路部 道路維持課			

草牟田墓地法面 横断図（1工区）S=1:100（ 2/5 ）

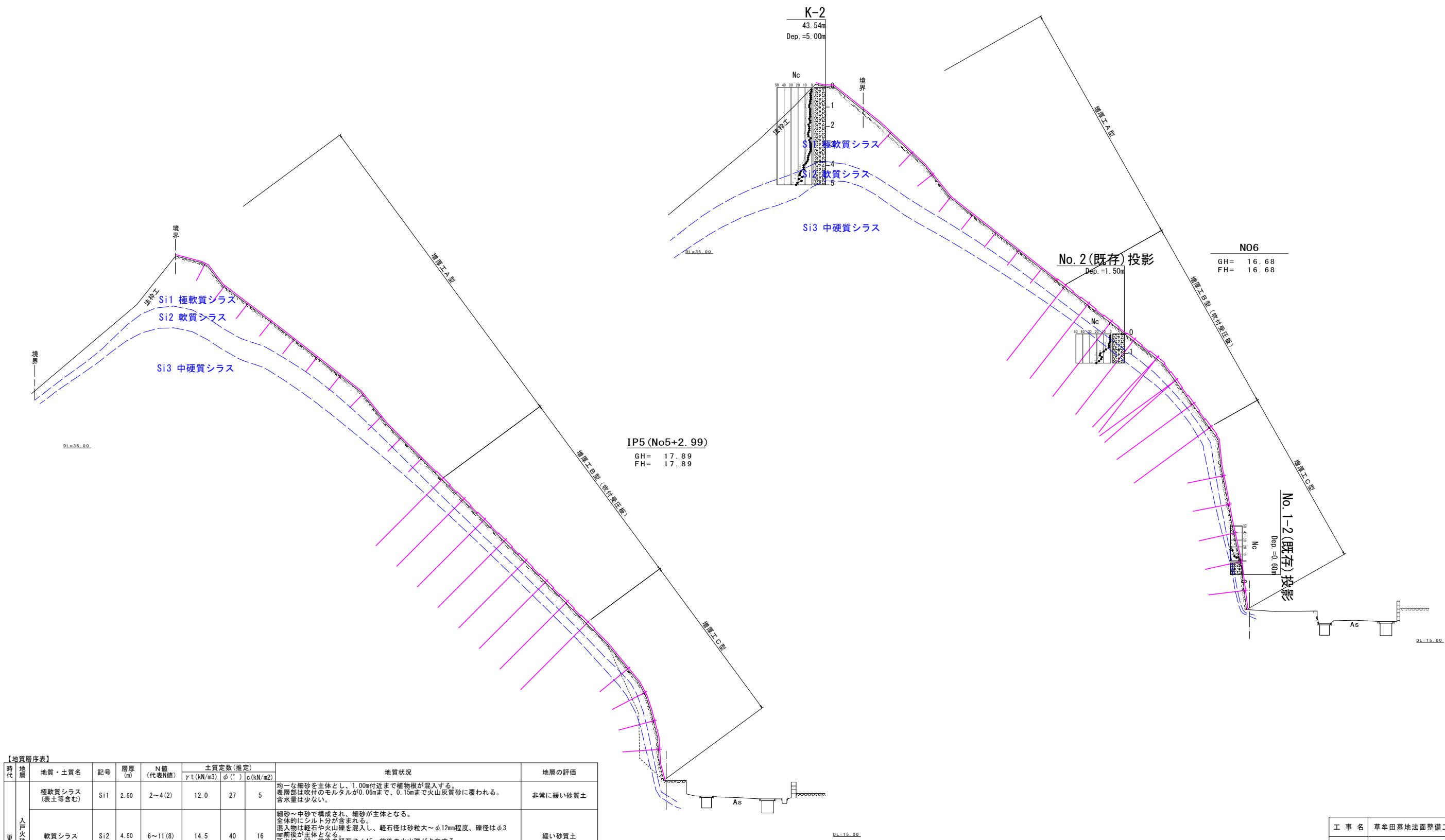


【地質層序表】

時代	地層	地質・土質名	記号	層厚 (m)	N値 (代表N値)	土質定数(推定)			地質状況	地層の評価
						γt (kN/m ³)	ϕ (°)	c (kN/m ²)		
更新世	入戸火砕流堆積物	極軟質シラス (表土等含む)	Si1	2.50	2~4(2)	12.0	27	5	均一な細砂を主体とし、1.00m付近まで植物根が混入する。 表層部は吹付のモルタルが0.06mまで、0.15mまで火山灰質砂に覆われる。 含水量は少ない。	非常に緩い砂質土
		軟質シラス	Si2	4.50	6~11(8)	14.5	40	16	細砂~中砂で構成され、細砂が主体となる。 全体的にシルト分が含まれる。 混入物は軽石や火山礫を混入し、軽石径は砂粒大~φ12mm程度、礫径はφ3mm前後が主体となる。 所々にφ30mm前後の軽石やφ15mm前後の火山礫が点在する。 含水量は少ない。	緩い砂質土
		中硬質シラス	Si3	3.00	13~16(13)	14.9	42	27	細砂~中砂で構成され、細砂が主体となる。 全体的にシルト分が含まれる。 混入物は、砂粒大~φ16mm程度の軽石やφ3mm前後の火山礫が混入し、所々にφ40mm前後の軽石が点在する。 含水量は少ない。	中位の砂質土

工事名	草牟田墓地法面整備工事		
事業名	市営墓地施設改良事業		
工事場所	鹿児島市 草牟田一丁目ほか		
図面種類	横断図（ 2/5 ）		
図面番号	全 15 の 4	作成年月	令和7年9月
鹿児島市 建設局 道路部 道路維持課			

草牟田墓地法面 横断図 (1工区) S=1:100 (3/5)



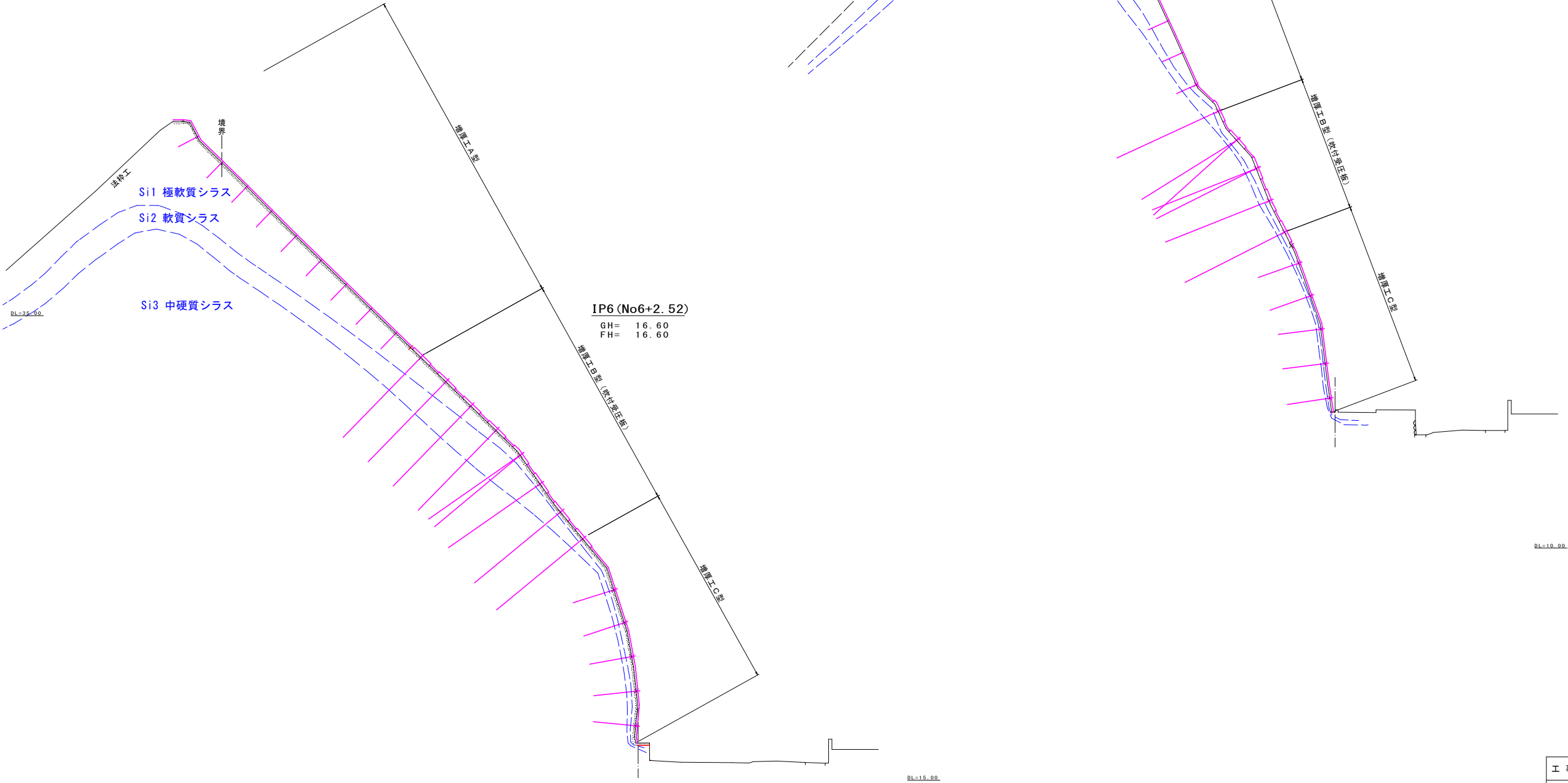
【地質層序表】									
時代	地層	地質・土質名	記号	層厚 (m)	N値 (代表N値)	土質定数(推定)			地質状況
						γ_t (kN/m ³)	ϕ (°)	c (kN/m ²)	
更新世	入戸火砕流堆積物	極軟質シラス (表土等含む)	Si1	2.50	2~4(2)	12.0	27	5	均一な細砂を主体とし、1.00m付近まで植物根が混入する。 表層部は吹付のモルタルが0.06mまで、0.15mまで火山灰質砂に覆われる。 含水量は少ない。
		軟質シラス	Si2	4.50	6~11(8)	14.5	40	16	細砂～中砂で構成され、細砂が主体となる。 全体的にシルト分が含まれる。 混入物は軽石や火山礫を混入し、軽石径は砂粒大～φ12mm程度、礫径はφ3mm前後が主体となる。 所々にφ30mm前後の軽石やφ15mm前後の火山礫が点在する。 含水量は少ない。
		中硬質シラス	Si3	3.00	13~16(13)	14.9	42	27	細砂～中砂で構成され、細砂が主体となる。 全体的にシルト分が含まれる。 混入物は、砂粒大～φ16mm程度の軽石やφ3mm前後の火山礫が混入し、所々にφ40mm前後の軽石が点在する。 含水量は少ない。

工事名	草牟田墓地法面整備工事		
事業名	市営墓地施設改良事業		
工事場所	鹿児島市 草牟田一丁目ほか		
図面種類	横断図 (3/5)		
図面番号	全 15 の 5	作成年月	令和7年9月
鹿児島市 建設局 道路部 道路維持課			

草牟田墓地法面 横断図（1工区）S=1:100（ 4/5 ）

【地質層序表】

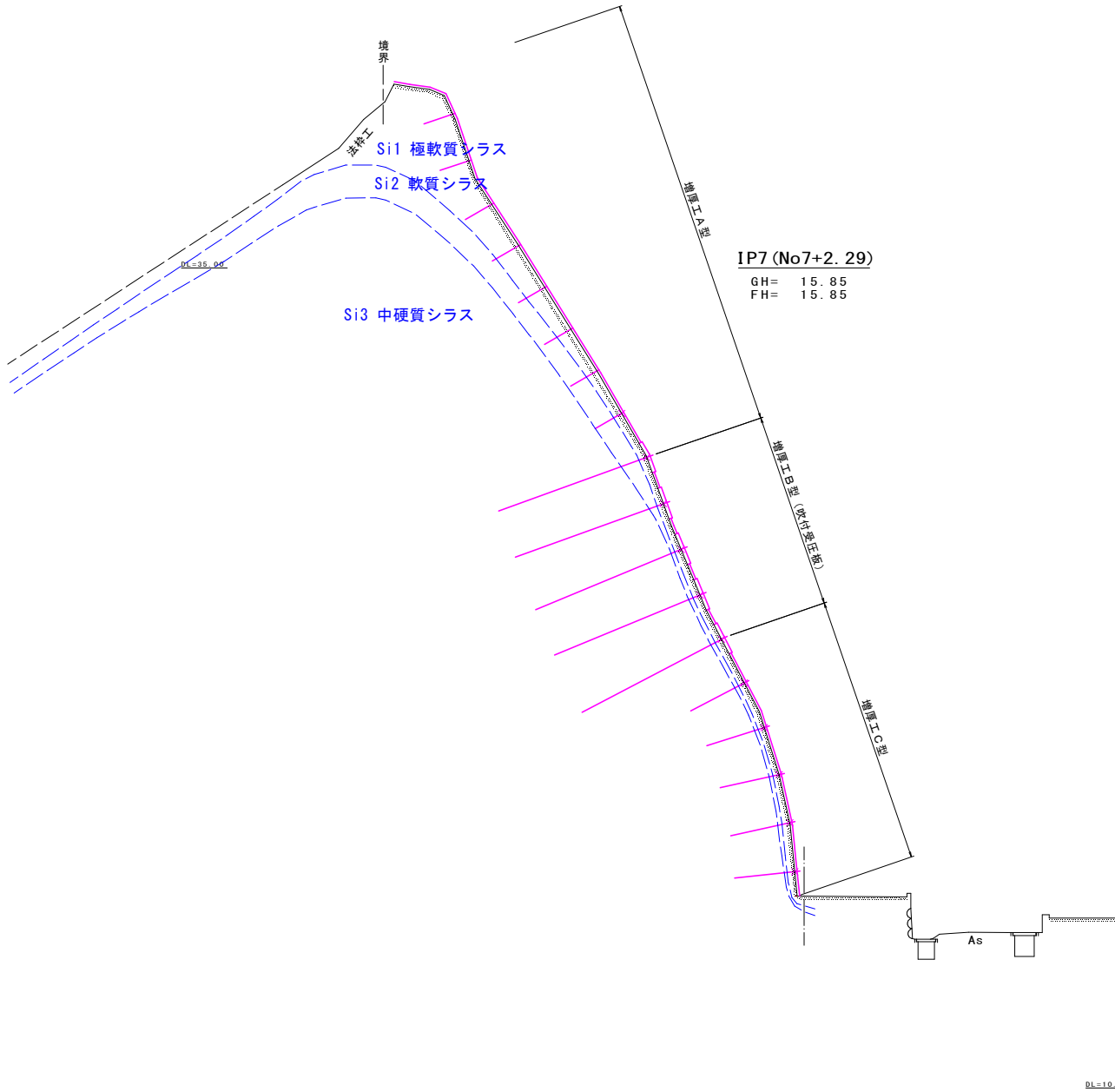
時代	地層	地質・土質名	記号	層厚 (m)	N値 (代表N値)	土質定数(推定)			地質状況	地層の評価
						γ t (kN/m3)	ϕ (°)	c (kN/m2)		
更新世	入戸火砕流堆積物	極軟質シラス (表土等含む)	Si1	2.50	2~4 (2)	12.0	27	5	均一な細砂を主体とし、1.00m付近まで植物根が混入する。 表層部は吹付のモルタルが0.06mまで、0.15mまで火山灰質砂に覆われる。 含水量は少ない。	非常に緩い砂質土
		軟質シラス	Si2	4.50	6~11 (8)	14.5	40	16	細砂～中砂で構成され、細砂が主体となる。 全体的にシルト分が含まれる。 混入物は軽石や火山礫を混入し、軽石径は砂粒大～φ12mm程度、礫径はφ3mm前後が主体となる。 所々にφ30mm前後の軽石やφ15mm前後の火山礫が点在する。 含水量は少ない。	緩い砂質土
		中硬質シラス	Si3	3.00	13~16 (13)	14.9	42	27	細砂～中砂で構成され、細砂が主体となる。 全体的にシルト分が含まれる。 混入物は、砂粒大～φ16mm程度の軽石やφ3mm前後の火山礫が混入し、所々にφ40mm前後の軽石が点在する。 含水量は少ない。	中位の砂質土



工事名	草牟田墓地法面整備工事		
事業名	市営墓地施設改良事業		
工事場所	鹿児島市 草牟田一丁目ほか		
図面種類	横断図 (4/5)		
図面番号	全 15 の 6	作成年月	令和7年9月
鹿児島市 建設局 道路部 道路維持課			

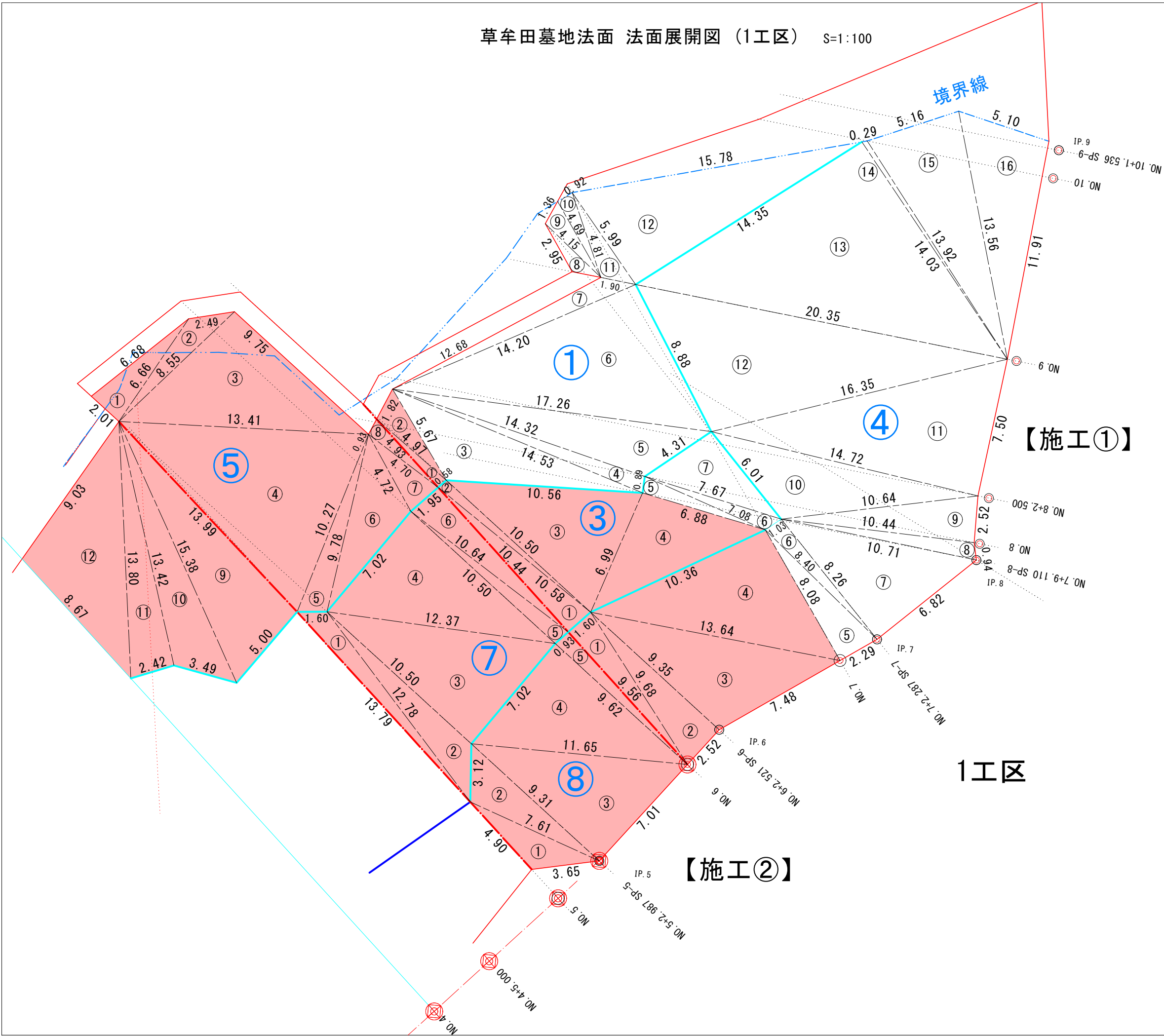
草牟田墓地法面 横断図（1工区）S=1:100（ 5/5 ）

【地質層序表】										
時代	地層	地質・土質名	記号	層厚 (m)	N値 (代表N値)	土質定数(推定)			地質状況	地層の評価
						γ_t (kN/m ³)	ϕ (°)	c (kN/m ²)		
更新世	入戸火砕流堆積物	極軟質シラス (表土等含む)	Si1	2.50	2~4 (2)	12.0	27	5	均一な細砂を主体とし、1.00m付近まで植物根が混入する。 表層部は吹付のモルタルが0.06mまで、0.15mまで火山灰質砂に覆われる。 含水量は少ない。	非常に緩い砂質土
		軟質シラス	Si2	4.50	6~11 (8)	14.5	40	16	細砂~中砂で構成され、細砂が主体となる。 全体的にシルト分が含まれる。 混入物は軽石や火山礫を混入し、軽石径は砂粒大~φ12mm程度、礫径はφ3mm前後が主体となる。 所々にφ30mm前後の軽石やφ15mm前後の火山礫が点在する。 含水量は少ない。	緩い砂質土
		中硬質シラス	Si3	3.00	13~16 (13)	14.9	42	27	細砂~中砂で構成され、細砂が主体となる。 全体的にシルト分が含まれる。 混入物は、砂粒大~φ16mm程度の軽石やφ3mm前後の火山礫が混入し、所々にφ40mm前後の軽石が点在する。 含水量は少ない。	中位の砂質土



工 事 名	草牟田墓地法面整備工事		
事 業 名	市営墓地施設改良事業		
工事場所	鹿児島市 草牟田一丁目ほか		
図面種類	横 断 図 (5/5)		
図面番号	全 15 の 7	作成年月	令和7年9月
鹿児島市 建設局 道路部 道路維持課			

草牟田墓地法面 法面展開図（1工区） S=1:100



【施工①】

①【1工区】増厚工A型面積

記号	a	b	c	s	面積 m ²
1	4.97	0.58	4.93	5.24	1.43
2	5.67	1.82	4.97	6.23	4.40
面積 m ²					5.83

③【1工区】増厚工B型（吹付受圧板）面積

記号	a	b	c	s	面積 m ²
1	10.58	1.60	10.44	11.31	8.35
2	10.58	10.50	0.58	10.83	3.03
3	10.56	6.99	10.50	14.03	34.71
4	10.36	6.88	6.99	12.12	23.88
面積 m ²					69.97

④【1工区】増厚工C型面積

記号	a	b	c	s	面積 m ²
1	9.68	9.56	1.60	10.42	7.65
2	9.68	2.52	9.35	10.78	11.78
3	13.64	7.48	9.35	15.24	33.30
4	13.64	8.08	10.36	16.04	41.72
面積 m ²					94.45

【施工②】

⑤【1工区】増厚工A型面積

記号	a	b	c	s	面積 m ²
1	6.66	6.68	2.01	7.68	6.63
2	8.55	2.49	6.66	8.85	6.08
3	13.41	9.75	8.55	15.86	41.58
4	13.99	10.27	13.41	18.84	65.12
5	10.27	9.78	1.60	10.83	7.61
6	9.78	7.02	4.72	10.76	15.43
7	4.70	1.95	4.72	5.69	4.49
8	4.93	4.70	0.93	5.28	2.16
9	13.99	5.00	15.38	17.19	34.75
10	15.38	3.49	13.42	16.15	20.64
11	13.42	2.42	13.80	14.82	16.20
12	13.80	8.67	9.03	15.75	38.23
面積 m ²					258.92

⑦【1工区】増厚工B型（吹付受圧板）面積

記号	a	b	c	s	面積 m ²
1	13.79	12.78	1.60	14.09	8.23
2	12.78	3.12	10.50	13.20	12.28
3	12.37	7.02	10.50	14.95	36.82
4	12.37	10.50	7.02	14.95	36.82
5	10.64	0.93	10.50	11.04	4.85
6	10.64	10.44	1.95	11.52	10.18
面積 m ²					109.18

⑧【1工区】増厚工C型面積

記号	a	b	c	s	面積 m ²
1	7.61	3.65	4.90	8.08	7.31
2	9.31	7.61	3.12	10.02	10.88
3	11.65	7.01	9.31	13.99	32.63
4	11.65	9.62	7.02	14.15	33.73
5	9.62	9.56	0.93	10.06	4.44
面積 m ²					88.99

増厚工A型面積 A=5.83+258.92
=264.75㎡

増厚工B型面積 A=69.97+109.18
=179.15㎡

増厚工C型面積 A=94.45+88.99
=183.44㎡

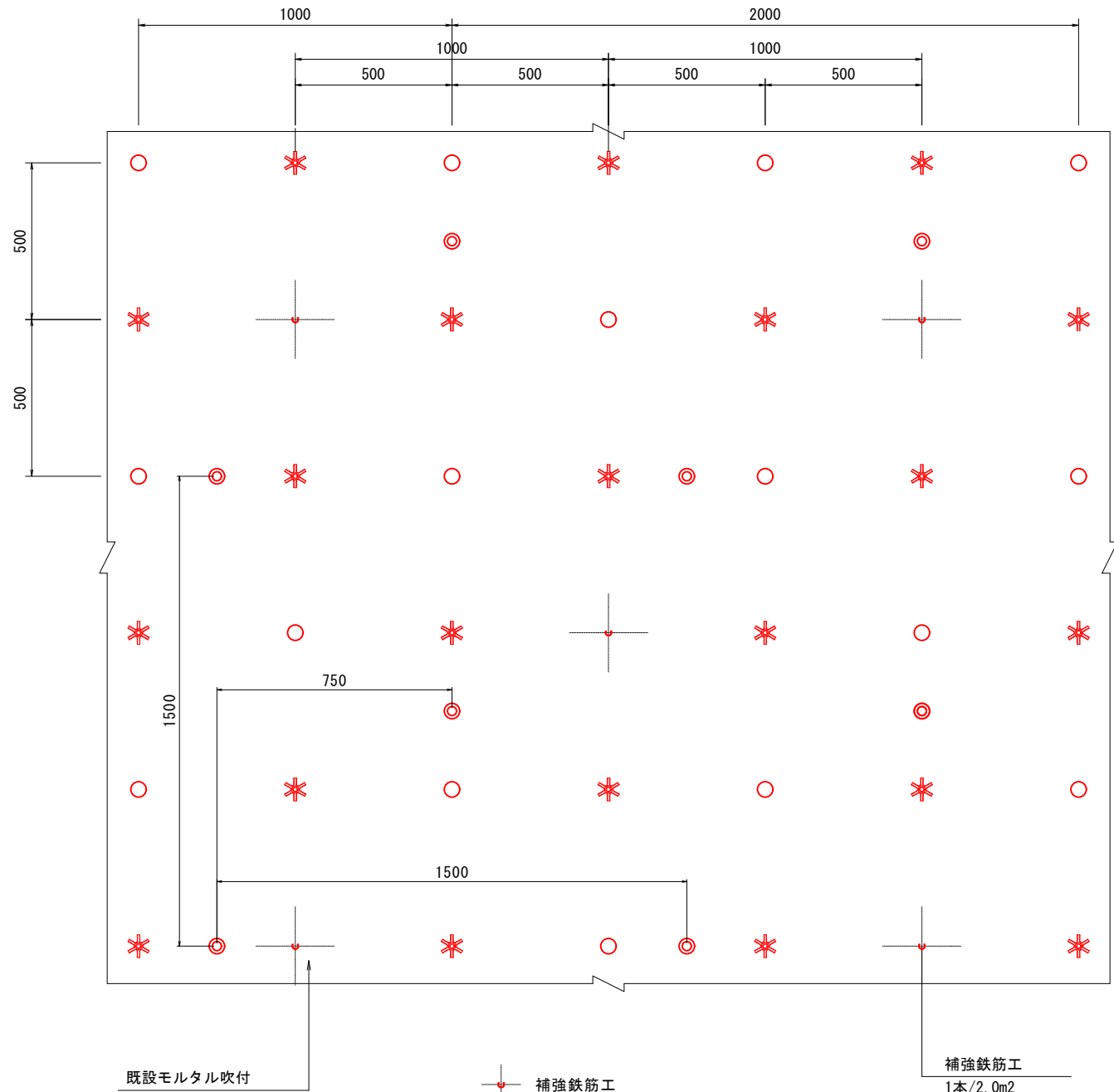
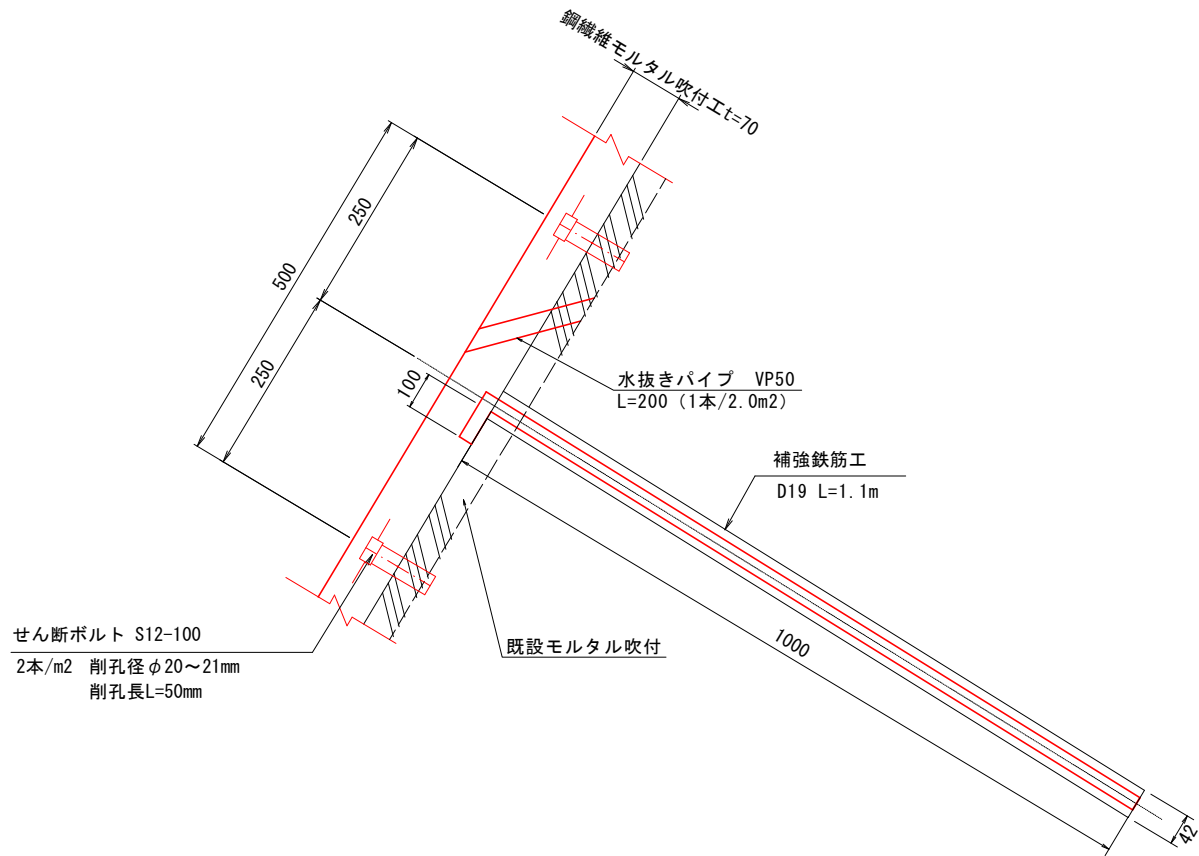
工事名	草牟田墓地法面整備工事		
事業名	市営墓地施設改良事業		
工事場所	鹿児島市 草牟田一丁目ほか		
図面種類	法面展開図		
図面番号	全 15 の 8	作成年月	令和7年9月
鹿児島市 建設局 道路部 道路維持課			

増厚工 A 型 標準図

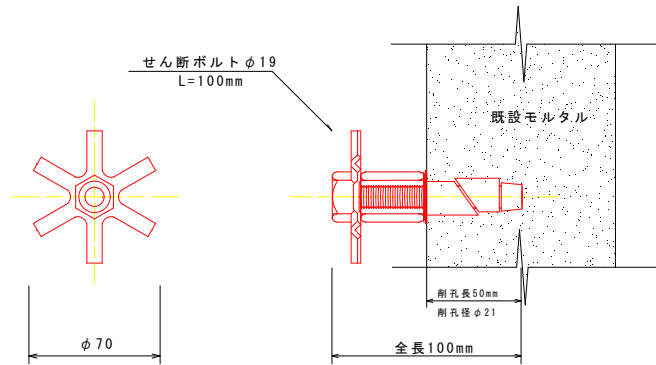
(ピッチ2.0m×1.0m)

断面図 S=1:5

展開図 S=1:10



せん断（連結）ボルト詳細図 S = 1:2
(S12-100)



A型 数量総括表

項目	規格	単位	数量	備考
法面清掃工	高圧水併用	m ²	264.8	5.83+258.92=264.75
繊維補強モルタル吹付工	t=7cm C:S=1:4 σ=18N/mm ²	m ²	264.8	5.83+258.92=264.75
補強鉄筋工	D19 L=1.1m	本	133.0	2.0m×1.0mピッチ (264.8/100×50.0)=132.4
グラウト注入工		m ³	0.27	0.002×133=0.266 (鉄筋挿入工詳細図参照)

繊維補強モルタル 標準配合 (C:S=1:4)

材料名	セメント C (kg) (普通ポルトランドセメント)	細骨材 S (kg)	水 W/C (%)	繊維 F (kg)	混和剤 A E (kg) (シーカボソリス78S)
配合	420	1,680程度	60以下	9.1	4.2

増厚工A型材料表

項目	規格	数量	単位	摘要
補強鉄筋工	D19 L=1.1m	1.00	本	メッキ加工 L型
グラウト注入打設工	セメントミルク σ _{ok} =24N/mm ²	0.002	m ³	V=π×(D/2) ² ×L×K (1.4)
削孔長		1.00	m	

- 補強鉄筋工
- 空洞充填工
- せん断ボルト工
- 水抜きパイプ (1本/2.0m²)

※二次製品については同等品以上とし、使用にあたっては監督員から承諾を得ること。

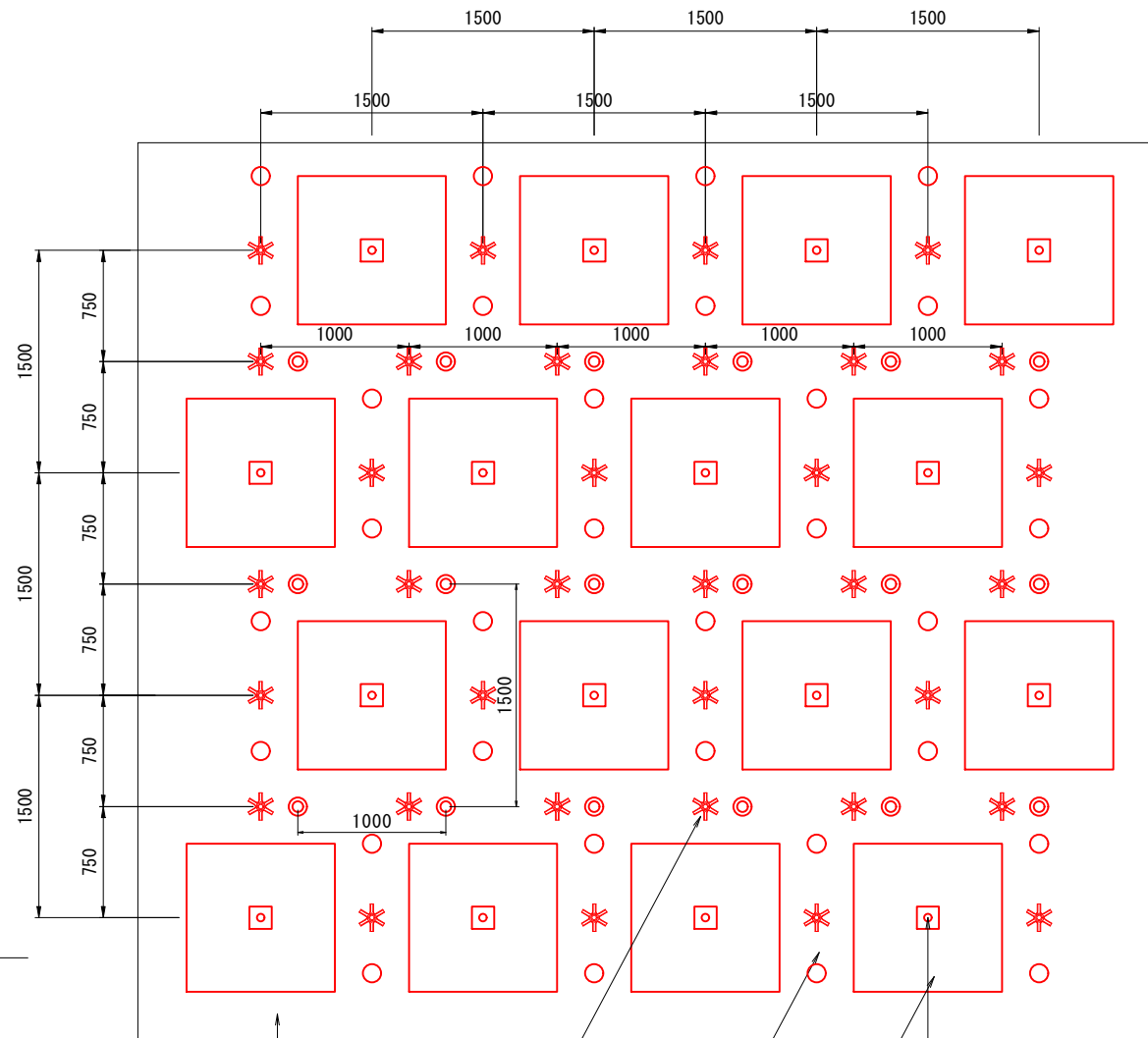
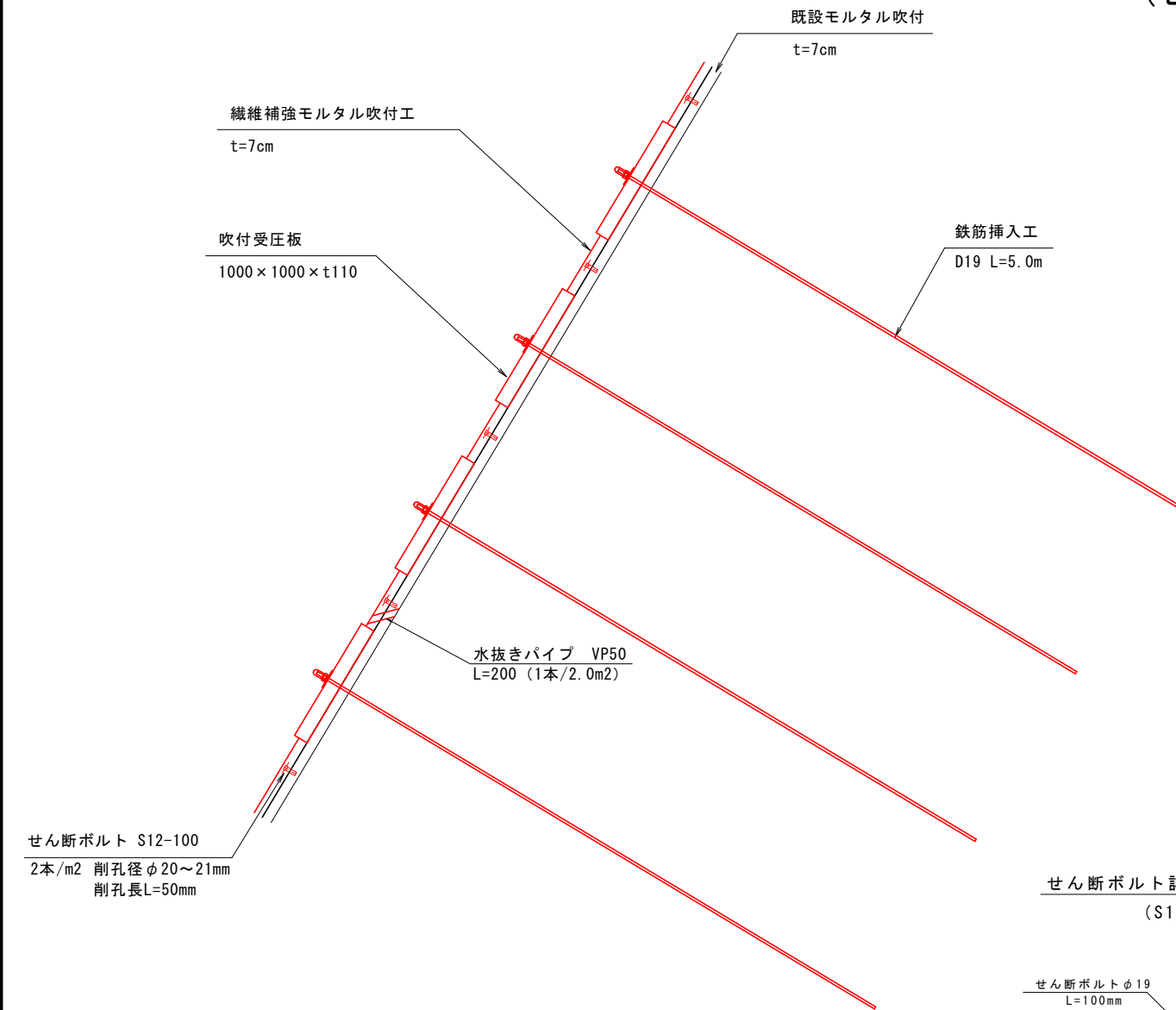
工事名	草牟田基地法面整備工事		
事業名	市営墓地施設改良事業		
工事場所	鹿児島市 草牟田一丁目ほか		
図面種類	増厚工A型 標準図		
図面番号	全 15 の 9	作成年月	令和7年9月
鹿児島市 建設局 道路部 道路維持課			

増厚工B型 標準図

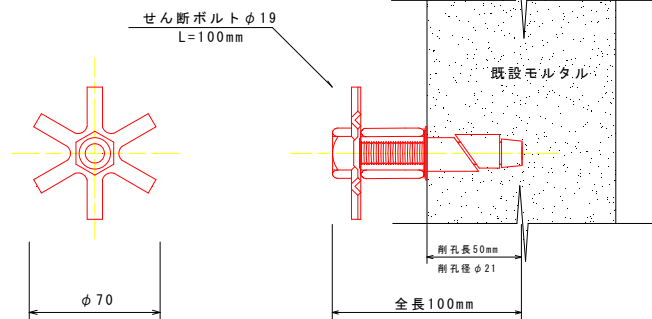
吹付受圧板
(ピッチ1.5m×1.5m)

断面図 S=1:25

展開図 S=1:25



せん断ボルト詳細図 S = 1:2
(S12-100)



B型 数量総括表

項目	規格	単位	数量	備考
法面清掃工	高圧水併用	m2	179.2	69.97+109.18=179.15
繊維補強モルタル吹付工	t=7cm C:S=1:4 σ=18N/mm2	m2	99.2	179.15-80.0=99.15 (吹付受圧板面積控除)
鉄筋挿入工	D19 L=5.0m 1.5m×1.5mピッチ	本	80.0	1.5m×1.5mピッチ(179.15/100*44.4)=79.54...≈80 (鉄筋挿入工展開図・詳細図参照)
グラウト注入工		m	1.76	0.022×80=1.76 (鉄筋挿入工詳細図参照)
吹付受圧板工	1.0m×1.0m (t=0.11m)	基	80.0	1.5m×1.5mピッチ (鉄筋挿入工展開図・吹付受圧板構造図参照)

繊維補強モルタル 標準配合 (C:S=1:4)

材料名	セメント C (kg) (普通ポルトランドセメント)	細骨材 S (kg)	水 W/C (%)	繊維 F (kg)	混和剤 A/E (kg) (シーカボゾリス78S)
配合	420	1,680程度	60以下	9.1	4.2

1.0m3当り

- 鉄筋挿入工
- 空洞充填工
- せん断ボルト工
- 水抜きパイプ (1本/2.0m2)

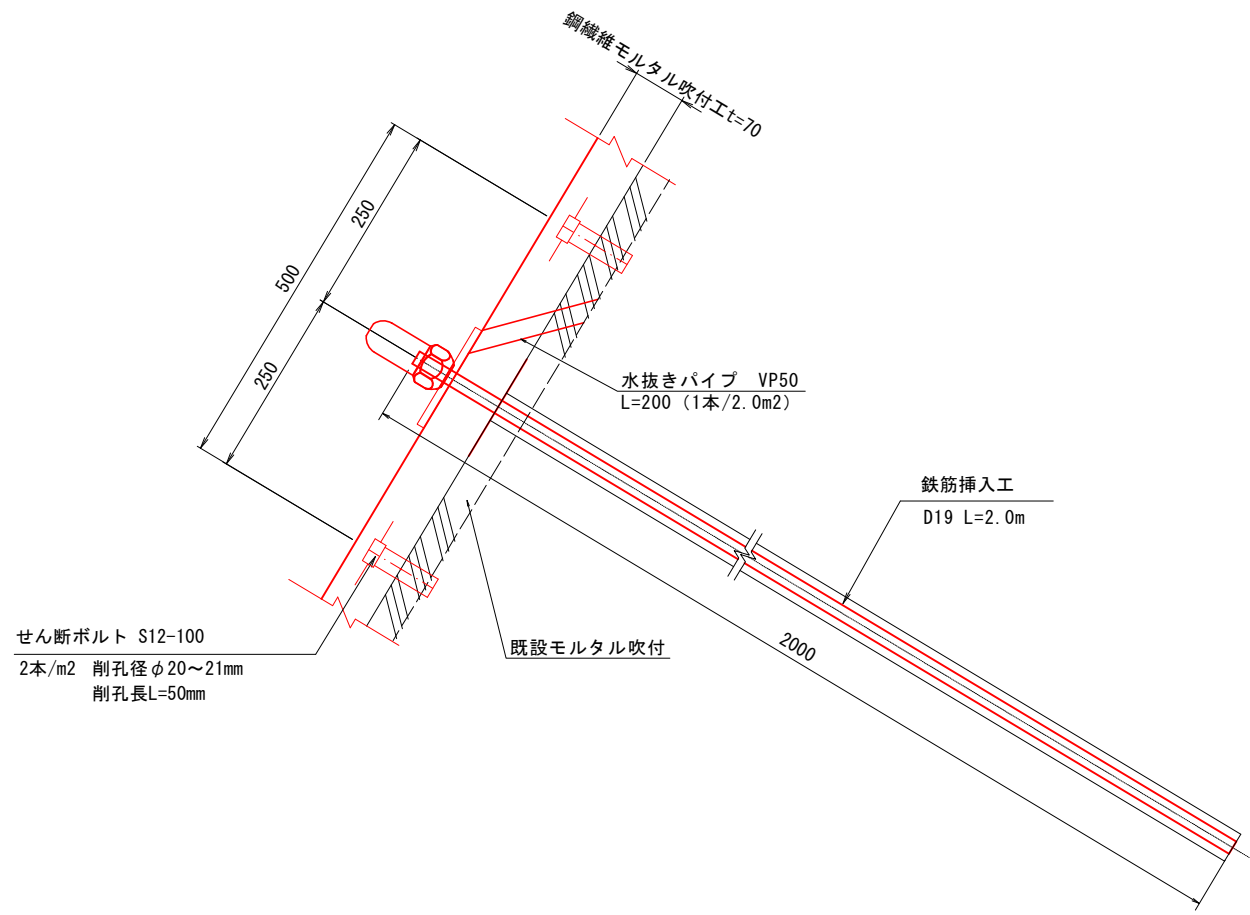
※二次製品については同等品以上とし、使用にあたっては監督員から承諾を得ること。

工事名	草牟田墓地法面整備工事		
事業名	市営墓地施設改良事業		
工事場所	鹿児島市 草牟田一丁目ほか		
図面種類	増厚工B型 標準図		
図面番号	全 15 の 10	作成年月	令和7年9月
鹿児島市 建設局 道路部 道路維持課			

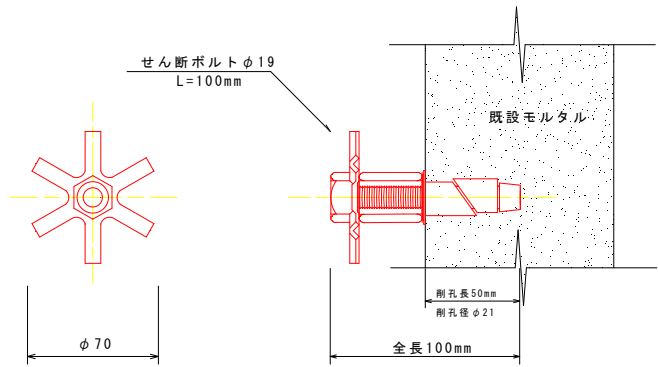
増厚工C型 標準図

(ピッチ1.5m×1.5m)

断面図 S=1:5



せん断ボルト詳細図 S = 1:2 (S12-100)



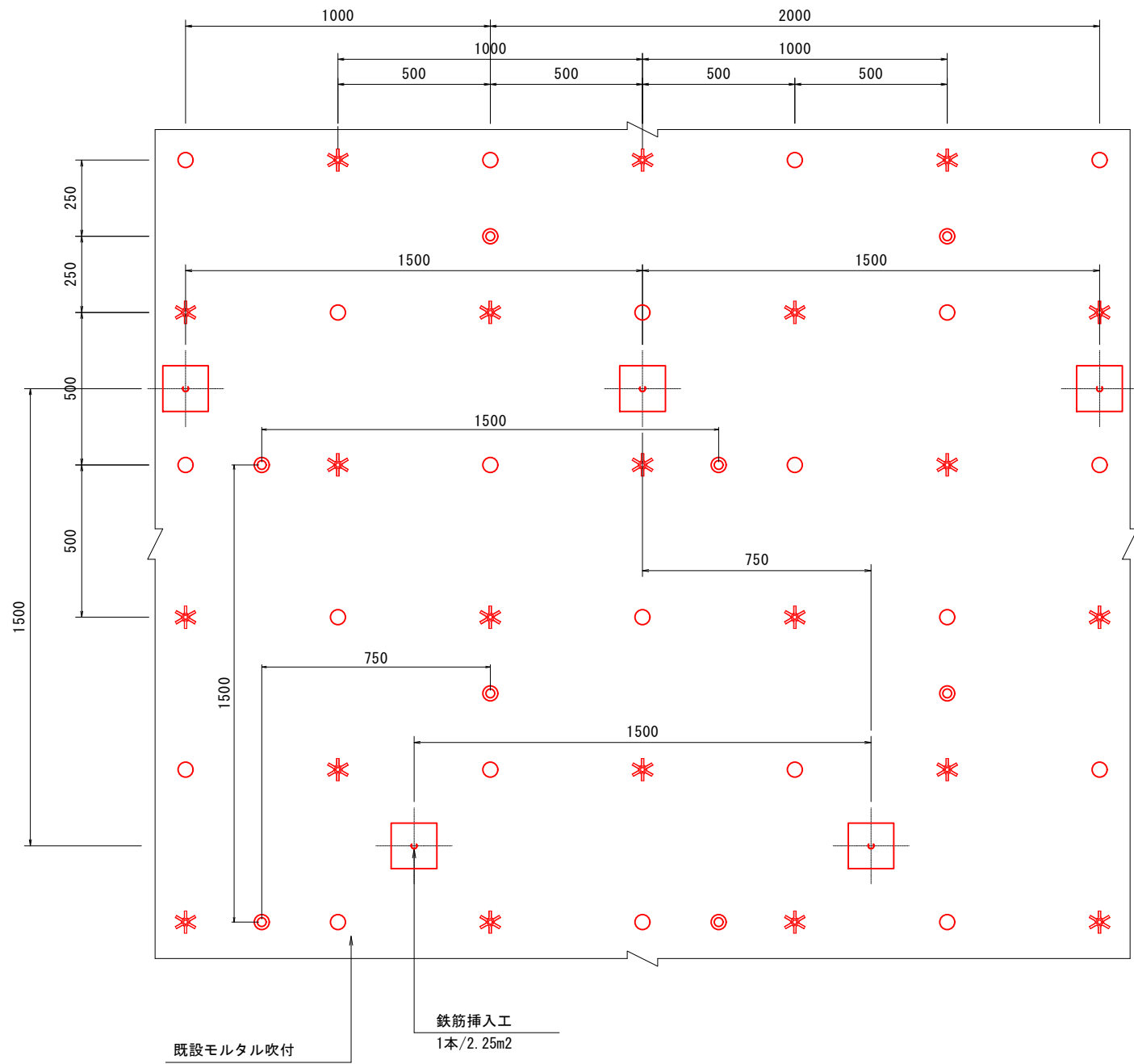
C型 数量総括表

項目	規格	単位	数量	備考
法面清掃工	高圧水併用	m2	183.4	99.45+88.99=183.44
繊維補強モルタル吹付工	t=7cm C:S=1:4 σ=18N/mm2	m2	183.4	99.45+88.99=183.44
鉄筋挿入工	D19 L=2.0m	本	82.0	1.5m×1.5mピッチ (183.44/100×44.4)=81.44≒82.0 (鉄筋挿入工展開図・詳細図参照)
グラウト注入工		m ³	0.74	0.009×82=0.738 (鉄筋挿入工詳細図参照)

繊維補強モルタル 標準配合 (C:S=1:4)

材料名	セメント C (kg) (普通ポルトランドセメント)	細骨材 S (kg)	水 W/C (%)	繊維 F (kg)	混和剤 A/E (kg) (シーカボソリス78S)
配合	420	1,680程度	60以下	9.1	4.2

展開図 S=1:10

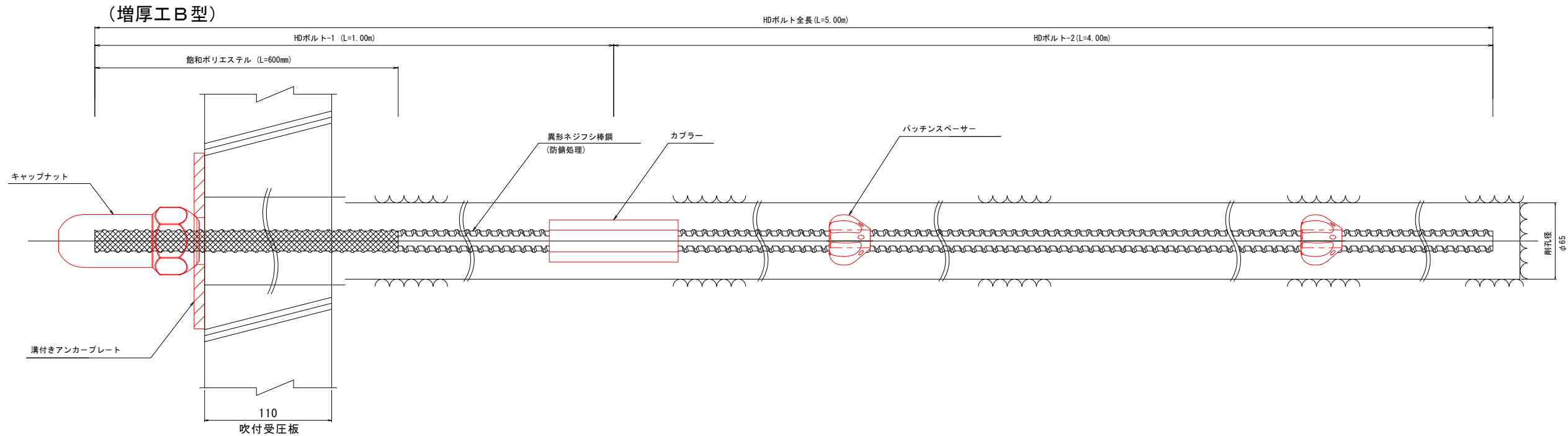


- 補強鉄筋工
- 空洞充填工
- せん断ボルト工
- 水抜きパイプ (1本/2.0m2)

※二次製品については同等品以上とし、使用にあたっては監督員から承諾を得ること。

工事名	草牟田墓地法面整備工事		
事業名	市営墓地施設改良事業		
工事場所	鹿児島市 草牟田一丁目ほか		
図面種類	増厚工C型 標準図		
図面番号	全 15 の 11	作成年月	令和7年9月
鹿児島市 建設局 道路部 道路維持課			

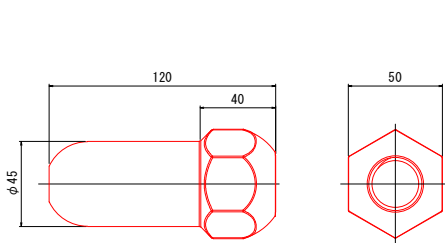
鉄筋挿入工詳細図 (1/2) S=1/2
(増厚工B型)



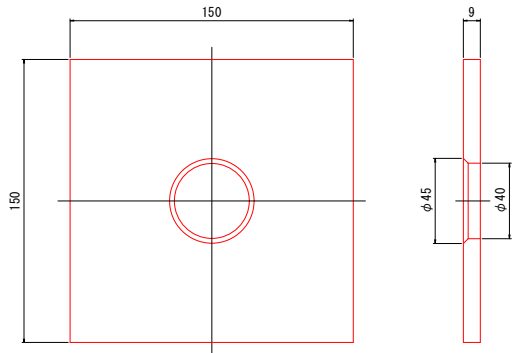
(増厚工B型) 1本当たり

項 目	規 格	数 量	単 位	摘 要
HDボルト-1	D19 (L=1.00m)	1	本	防錆：頭部600mm部 亜鉛メッキ+飽和ポリエステル 頭部600mm以深 亜鉛メッキ 異形ネジフシ棒鋼 SD345
カブラー	D19用	1	個	防錆：亜鉛メッキ
HDボルト-2	D19 (L=4.00m)	1	本	異形ネジフシ棒鋼 SD345
キャップナット	D19用	1	個	防錆： 外装部：AC4C 内装部：FCD450以上、アルミナイズα処理
溝付きアンカープレート	D19*025用	1	枚	防錆：亜鉛メッキ、10° 補正
パッチンスペーサー	D19用	2	個	
頭部処理	頭部処理	1	本	
グラウト注入打設工	セメントミルクσck=24N/mm2	0.022	m3	$V=\pi \times (D/2)^2 \times L \times K (1.4)$
削孔長		4.79	m	

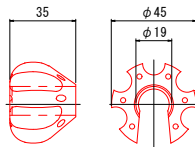
キャップナット (HDタイプ) S=1:2
(D19用)



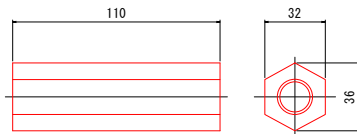
溝付きアンカープレート S=1:2
(10° 補正用 D19用)



パッチンスペーサー S=1:2
(D19用)



カブラー S=1:2
(D19用)



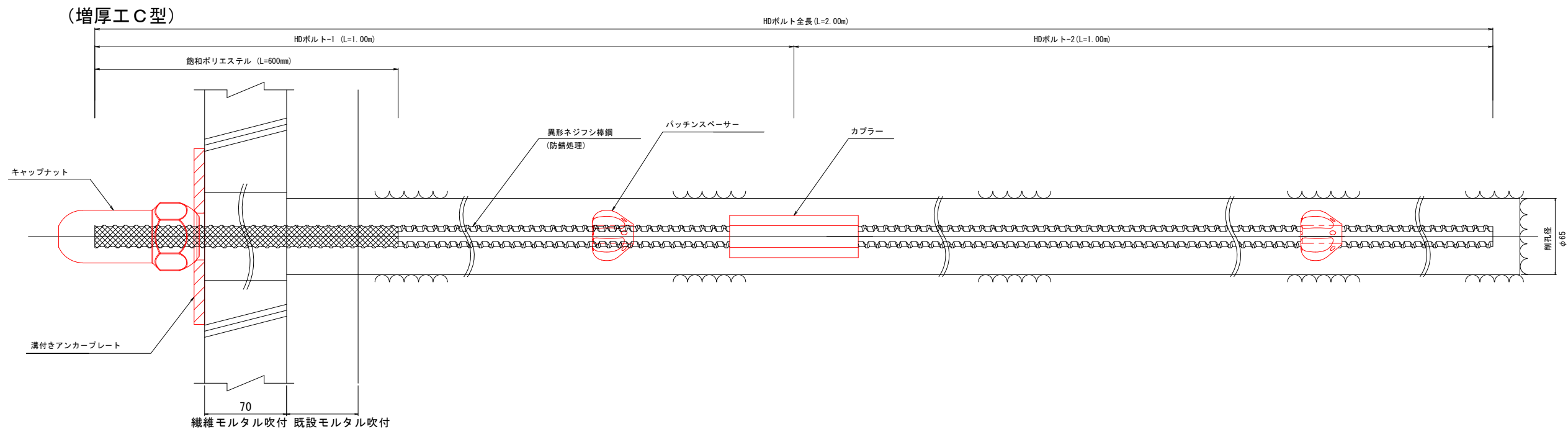
セメントミルク 標準配合 1.0m3当り

材料名	セメント C (kg) (普通ポルトランドセメント)	水 W/C (%)	混和剤 A E (kg)
配 合	1,230	50程度	C × 1%

※二次製品については同等品以上とし、使用にあたっては監督員から承諾を得ること。

工 事 名	草牟田墓地法面整備工事		
事 業 名	市営墓地施設改良事業		
工事場所	鹿児島市 草牟田一丁目ほか		
図面種類	鉄筋挿入工詳細図 (1/2)		
図面番号	全 15 の 12	作成年月	令和7年9月
鹿児島市 建設局 道路部 道路維持課			

鉄筋挿入工詳細図 (2/2) S=1/2
(増厚工C型)

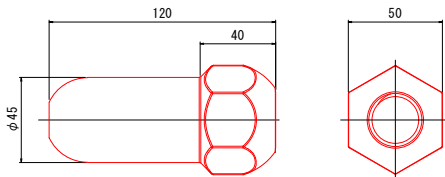


増厚工C型材料表

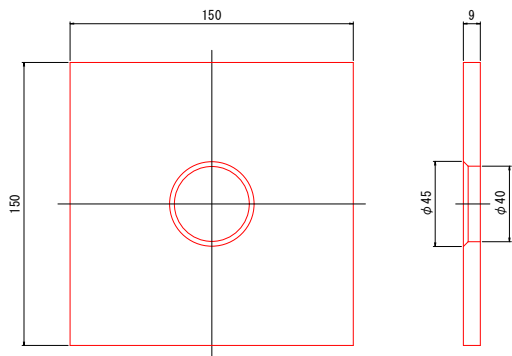
項 目	規 格	数量	単位	摘 要
HDボルト-1	D19 (L=1.00m)	1	本	防錆：頭部600mm部 亜鉛メッキ+飽和ポリエステル 頭部600mm以深 亜鉛メッキ 異形ネジフシ棒鋼 SD345
カブラー	D19用	1	個	防錆：亜鉛メッキ
HDボルト-2	D19 (L=1.00m)	1	本	異形ネジフシ棒鋼 SD345
キャップナット	D19用	1	個	防錆： 外装部：AC4C 内装部：FCD450以上、アルミナイズα処理
溝付きアンカープレート	D19*025用	1	枚	防錆：亜鉛メッキ、10° 補正
パッチンスペーサー	D19用	2	個	
頭部処理	頭部処理	1	本	
グラウト注入打設工	セメントミルクσck=24N/mm2	0.009	m3	$V=\pi \times (D/2)^2 \times L \times K (1.4)$
削孔長		1.83	m	

1本当たり

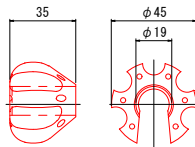
キャップナット (HDタイプ) S=1:2
(D19用)



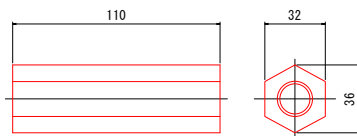
溝付きアンカープレート S=1:2
(10° 補正用 D19用)



パッチンスペーサー S=1:2
(D19用)



カブラー S=1:2
(D19用)



セメントミルク 標準配合

材料名	セメント C (kg) (普通ポルトランドセメント)	水 W/C (%)	1.0m3当り 混和剤 A E (kg)
配 合	1,230	50程度	C × 1%

※二次製品については同等品以上とし、使用にあたっては監督員から承諾を得ること。

工 事 名	草牟田墓地法面整備工事		
事 業 名	市営墓地施設改良事業		
工事場所	鹿児島市 草牟田一丁目ほか		
図面種類	鉄筋挿入工詳細図 (2/2)		
図面番号	全 15 の 13	作成年月	令和7年9月
鹿児島市 建設局 道路部 道路維持課			

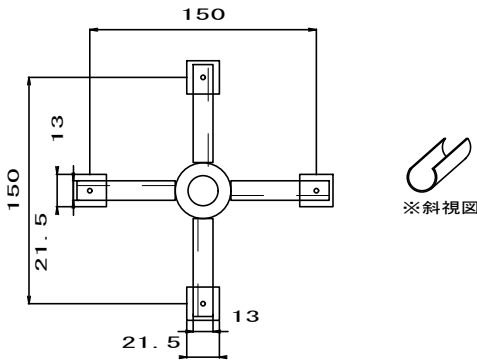
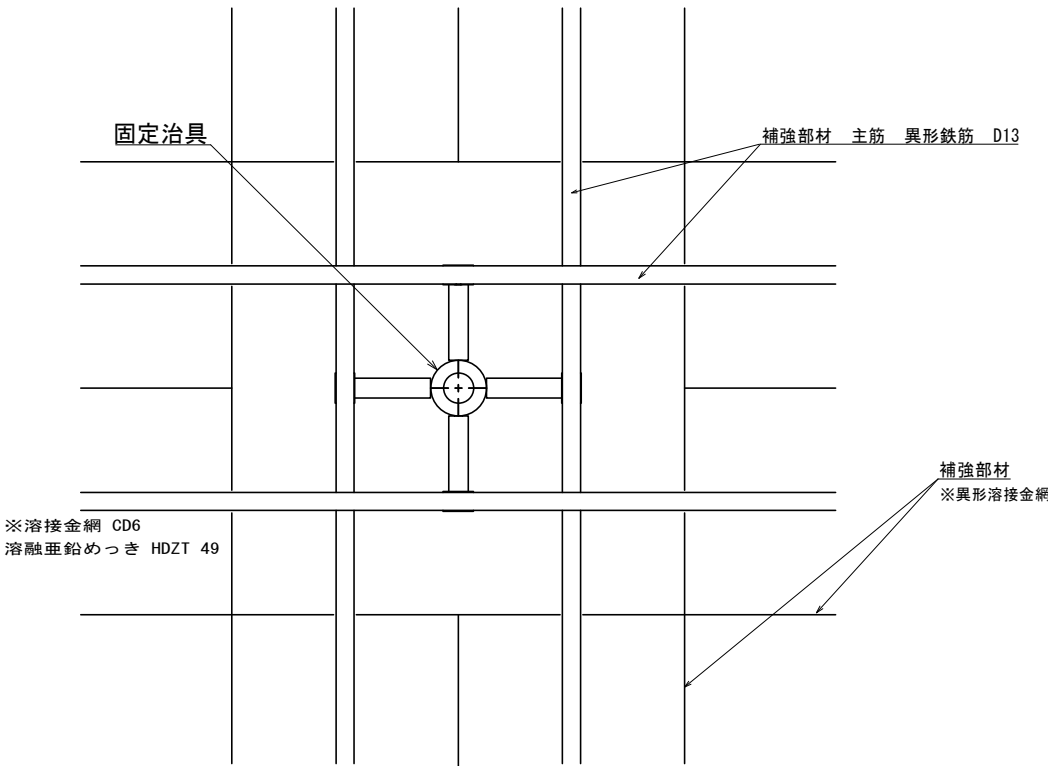
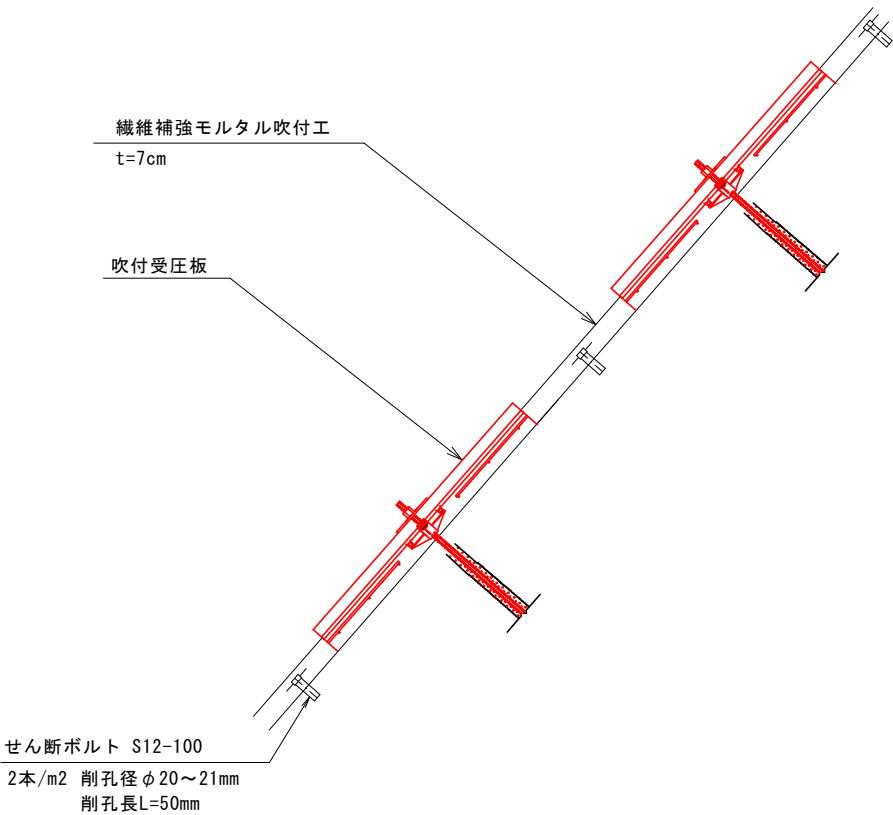
吹付受圧板構造図

吹付受圧板 標準断面図 S=1:12.5

補強部材組立 正面図 S=1:5

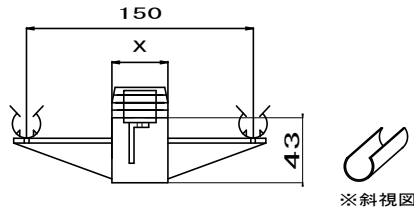
固定治具構造 正面図 S=1:2.5

【溶融亜鉛めっき HDZT 49】

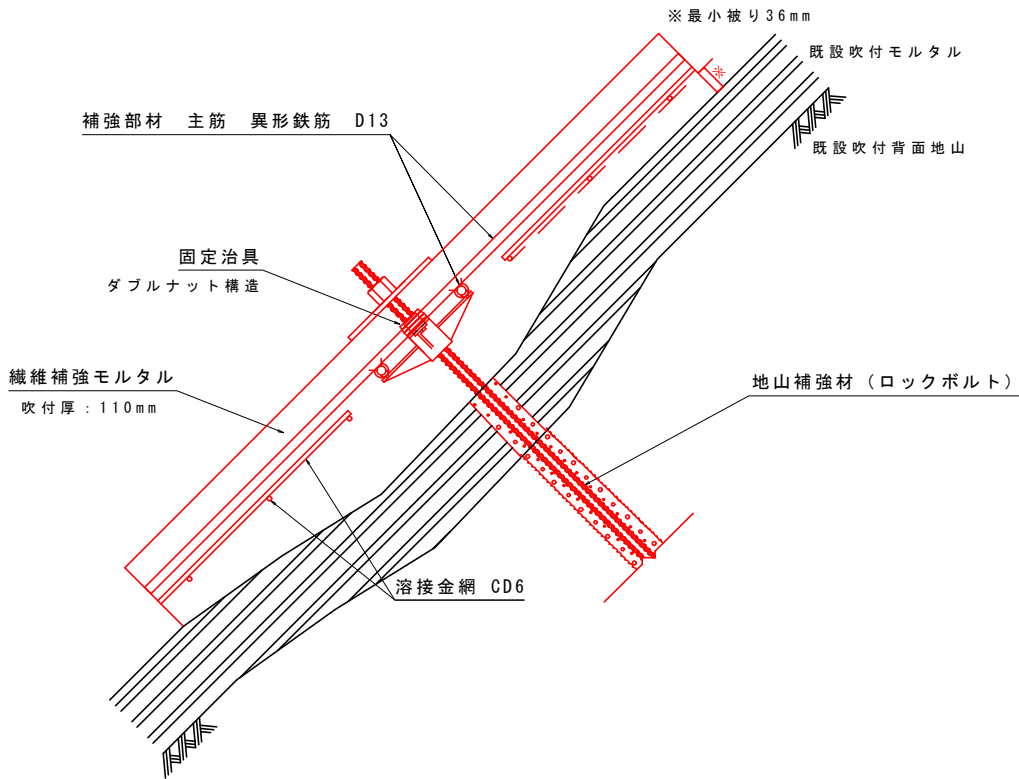


固定治具構造 断面図 S=1:2.5

【溶融亜鉛めっき HDZT 49】



頭部詳細構造図 S=1:5



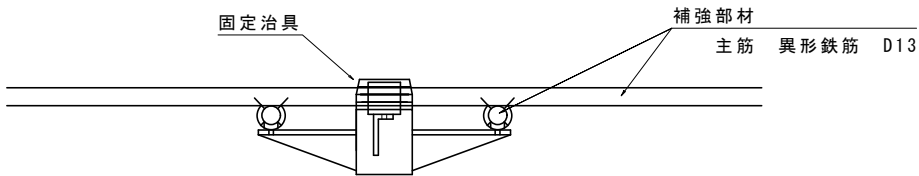
数量表 1基当り

項 目	規 格	単 位	数 量	備 考
補助部材 主鉄筋	SD345 D13	m	4.0	1.0m×4本
補助部材 補強金網	異形溶接金網CD6以上@150	m2	1.0	1.0×1.0
固定治具		個	1.0	
繊維補強モルタル吹付	t=11cm C:S=1:4 σ=18N/mm2	m3	0.11	1.0×1.0×0.11

繊維補強モルタル 標準配合 (C:S=1:4) 1.0m3当り

材料名	セメント C (kg)	細骨材 S (kg)	水 W/C (%)	繊維 F (kg)	混和剤 A E (kg)
配 合	420	1,680程度	60以下	9.1	4.2

補強部材組立 断面図



※二次製品については同等品以上とし、使用にあたっては監督員から承諾を得ること。

工 事 名	草牟田墓地法面整備工事		
事 業 名	市営墓地施設改良事業		
工事場所	鹿児島市 草牟田一丁目ほか		
図面種類	吹付受圧板構造図		
図面番号	全 15 の 14	作成年月	令和7年9月
鹿児島市 建設局 道路部 道路維持課			

仮設工参考図 S=1:250

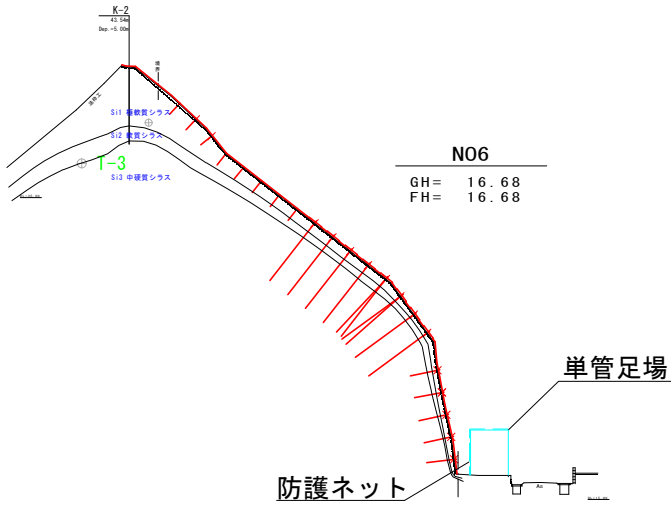
施工ヤード参考図



施工機材

番号	機材名
①	ホッパ
②	ベルトコンベア
③	計量器
④	ミキサー
⑤	吹付機
⑥	発電機
⑦	コンプレッサー
⑧	タンク（水）

仮設工（単管足場）参考図



項目	規格	単位	数量	備考
足場工	飛散防止工（単管足場）	m	13.0	
	防護ネット	m	13.0	

工 事 名	草牟田墓地法面整備工事		
事 業 名	市営墓地施設改良事業		
工事場所	鹿児島市 草牟田一丁目ほか		
図面種類	仮設参考図		
図面番号	全 15 の 15	作成年月	令和7年9月
鹿児島市 建設局 道路部 道路維持課			